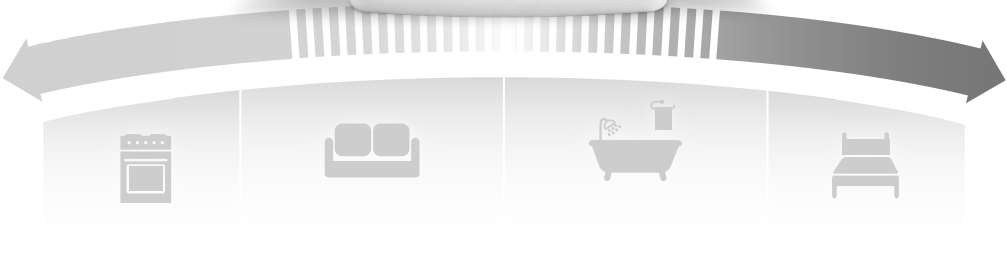


Honeywell Home



evohome

FR Guide d'installation



Icônes principales



Thermostat evohome
(ATC928)



Support mural avec alimentation
pour evohome (ATF600)



Support mobile avec câble
d'alimentation pour evohome
(ATF800)



Tête de radiateur sans fil (HR92)



Tête de radiateur sans fil (HR91)



Tete de radiateur sans fil (HR80)
Obsolète mais compatible



Module relais RF (BDR91)



Module OpenTherm RF
(R8810)



Module de vanne de mélange
(HM80)
Obsolète mais compatible



Régulateur de plancher
chauffant (HCE80 ou HCC80)



Thermostat à zone simple
(T87RF)



Combiné d'ambiance sans fil
(HCW82)
Obsolète mais compatible



Sonde de température
d'ambiance sans fil (HCF82)



Thermostat d'ambiance digital
sans fil (DTS92)



Thermostat sans fil pour ballon
ECS transmetteur (CS92)



Thermostat sans fil pour
ballon ECS sonde de
température applique (CS92)



Thermostat sans fil pour
ballon ECS sonde de
température insertion (CS92)



Module relais RF (BDR91)

ATF500DHW

Merci d'avoir choisi **evohome**,

evohome vous fait bénéficier d'avantage de confort et vous procure un plus grand contrôle sur votre système de chauffage. Il est simple à installer et facile à utiliser.

Veillez suivre ces instructions pour régler le système **evohome**. Tout appareil nécessitant un raccordement à l'alimentation électrique doivent être installés par une personne habilitée à le faire.

Avant de commencer

Assurez-vous que vous disposez de tous les appareils pour installer votre système. Si vous avez utilisé notre guide 'Créer votre système **evohome**', faites correspondre chaque appareil à la pièce ou aux zones de votre installation. Il est conseillé de que l'installation électrique et le câblage soient achevés.

Dans ce guide

Étape 1 : connexion du système de chauffage	3
Étape 2 : réglage de votre thermostat evohome	8
Étape 3 : mise sous tension et liaison des appareils	12
Étape 4 : essai du système	29
Configuration et modification	36
Annexe	39

Étape 1 : connexion de votre système de chauffage

Connectez tous les appareils électriques au système de chauffage

**Vous avez...**

un Kit thermostat connecté
+
des appareils sans aucune liaison

Vous avez...

un thermostat evohome sans aucune liaison
+
des appareils sans aucune liaison

Vous avez...

un Kit thermostat connecté
+
aucun appareil supplémentaire

**Étape 2 : réglage de votre thermostat evohome**

Mettez sous tension le thermostat evohome, connectez-le à un réseau WiFi et suivez les instructions à l'écran correspondant à votre système

Allez dans le Menu de l'installateur



Allez dans Configuration guidée



Allez à l'écran d'Accueil

**Étape 3 : mise sous tension et liaison des appareils**

Mettez sous tension tous les appareils, y compris les appareils sur piles, et reliez-les au thermostat evohome

**Étape 4 : test du système**

Vérifiez que tous les appareils fonctionnent correctement

Étape 1 : connexion du système de chauffage

Le système **evohome** établit une communication sans fil par le biais d'un puissant signal de 868Mhz qui n'est pas perturbé par les télécommandes ou réseaux sans fil usuels.

Certains appareils doivent être branchés sur l'alimentation électrique ou sur un équipement extérieur. Il est fortement conseillé de commencer par connecter ces éléments afin de faciliter le processus de liaison qui devra être effectué au cours de l'étape de réglage de l'appareil. Le régulateur **evohome** vous indiquera sur l'écran le moment auquel ces éléments doivent être mis sous tension.

Avant de mettre sous tension votre thermostat **evohome** et d'installer les têtes de radiateur, il est fortement conseillé de procéder à l'installation de tous les appareils électriques ou des appareils nécessitant une installation spéciale.

Dans ce paragraphe

Module relais RF (BDR91)	4
Thermostat sans fil pour ballon ECS (CS92)	5
Module de vanne de mélange (HM80), Régulateur de plancher chauffant (HCE80/HCC80), Module OpenTherm RF (R8810)	7

Module relais RF (BDR91)



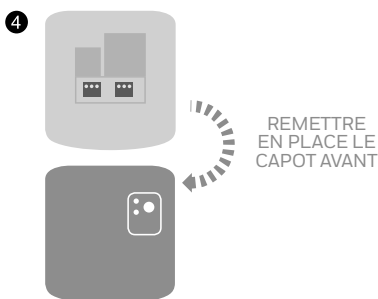
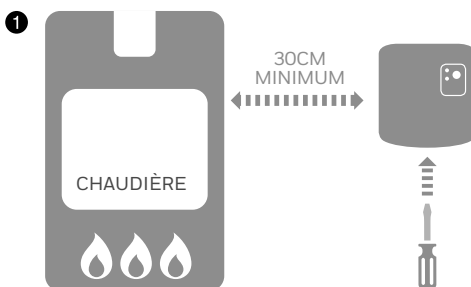
Veuillez couper le courant et débrancher l'appareil avant de commencer toute opération



Si vous installez un module relais RF (BDR91) sur votre chaudière, vanne de zone, vanne d'eau chaude sanitaire ou comme commutateur de change-over.

- ❶ Installez le module relais RF sur une surface non métallique à une distance minimale de 30cm de votre chaudière, d'autres appareils sans fil ou objets métalliques
- ❷ Pressez le clips de verrouillage afin d'ouvrir le capot avant
- ❸ Conformez-vous au schéma de câblage (voir l'Annexe) pour connecter le module relais RF aux bornes du thermostat de votre chaudière, à la vanne de zone ou à la vanne d'eau chaude sanitaire et à l'alimentation électrique
- ❹ Remettez en place le capot.

Reportez-vous au manuel de votre chaudière pour savoir où se trouvent les bornes du thermostat d'ambiance et déterminer si la chaudière nécessite une alimentation électrique permanente.



Thermostat sans fil pour ballon ECS (CS92)



Si vous installez un thermostat sans fil pour ballon ECS (CS92)

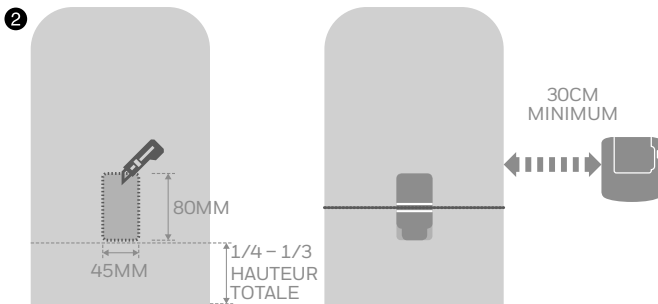
Vous allez devoir installer l'émetteur-récepteur CS92 et l'une des deux sondes (soit la sonde de température applique CS92, soit la sonde de température insertion CS92).



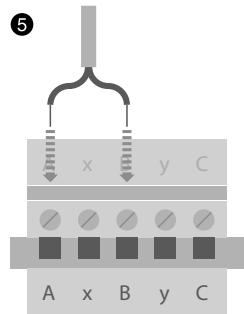
Pour installer la sonde de température applique CS92

- ❶ Découpez une partie de l'isolation du chauffe-eau légèrement plus grande que la taille de la sonde
- ❷ Nettoyez la surface du chauffe-eau exposée
- ❸ Insérez la sonde sur la surface du chauffe-eau et immobilisez-la à l'aide de la bride de fixation. Coupez la bride si celle-ci est trop longue
- ❹ Installez l'émetteur-récepteur CS92 dans un emplacement approprié et assez près pour que le câble de la sonde puisse l'atteindre
- ❺ Connectez le câble de la sonde à l'émetteur-récepteur CS92

Placez la sonde à un quart ou à un tiers de la hauteur du chauffe-eau.



Câble vers l'émetteur-récepteur CS92



Thermostat sans fil pour ballon ECS (CS92) ...suite



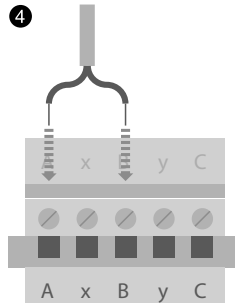
Si cette sonde est utilisée dans un réservoir d'eau chaude non ventilé, veuillez respecter les consignes du fabricant du chauffe-eau afin d'être sûr de respecter toutes les normes de sécurité. En cas de doute, veuillez contacter le fabricant du chauffe-eau.



Pour installer la sonde de température insertion CS92

- ❶ Installez le doigt de gant du chauffe-eau en utilisant l'outillage adéquat afin de réduire toute traction mécanique et d'éviter tout déplacement accidentel
- ❷ Si la sonde n'est pas bien ajustée dans le doigt de gant, remplissez l'espace avec de la pâte thermique afin de garantir une conductivité thermique maximale entre les surfaces
- ❸ Installez l'émetteur-récepteur CS92 dans un emplacement approprié et assez près pour que le câble de la sonde puisse l'atteindre
- ❹ Connectez le câble de la sonde à l'émetteur-récepteur CS92

Câble vers l'émetteur-récepteur CS92



Module de vanne de mélange (HM80), Régulateur de plancher chauffant (HCE80/HCC80), module OpenTherm RF (R8810)



Si vous installez un module de vanne de mélange (HM80), un régulateur de plancher chauffant (HCE80/HCC80) et un module OpenTherm RF (R8810)



Reportez-vous aux instructions d'installation fournies avec chaque appareil

Étape 2 : réglage de votre thermostat evohome

Le thermostat **evohome** propose une procédure de configuration guidée qui vous aide à définir les zones pour un seul type de système. Pour les systèmes mixtes (c'est-à-dire les zones de plancher chauffant plus les zones de radiateurs), veuillez utiliser la Configuration guidée et "Ajouter une zone" dans le menu de l'installateur.

Pour ajouter un système d'eau chaude sanitaire, veuillez utiliser l'option Eau chaude sanitaire de la Configuration guidée sur le menu de l'installateur.

Les instructions suivantes englobent tout le processus de configuration d'une zone. Si vous utilisez la Configuration guidée, votre thermostat **evohome** affichera des instructions à l'écran vous indiquant comment lier d'autres composants au thermostat **evohome**. Veuillez suivre les instructions du présent manuel pour lier chaque appareil.

Dans cette section

Mise sous tension de votre thermostat evohome	9
Sélection de la langue et configuration de la connexion WiFi	10
Réglage du thermostat evohome pour votre système	11

Mise sous tension de votre thermostat **evohome**



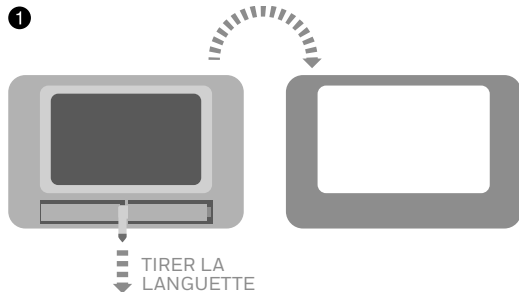
Votre thermostat evohome est livré avec des piles *rechargeables opérationnelles afin de vous permettre de configurer le système sans avoir à recourir au support de table ou mural.

Placez le thermostat **evohome** sur le support de table ou sur le support mural dans le cadre d'une utilisation normale.

*Utilisez uniquement les piles rechargeables AA fournies

Commencez par mettre sous tension le thermostat **evohome**

- ❶ Ôtez le couvercle, retirez la languette des piles et remettez le couvercle en place
- ❷ Placez-le sur le support de table ou mural
- ❸ Dès que les piles sont entièrement chargées, le thermostat evohome peut être retiré du support de table ou mural pour faciliter la programmation. Au bout de 30 minutes, le thermostat evohome émet un signal sonore indiquant qu'il doit être remis sur le support de table ou mural



Sélection de la langue et configuration de la connexion WiFi



Si vous ne disposez pas des informations sur le réseau WiFi ou si le propriétaire n'a pas besoin de l'accès distance, vous pouvez passer l'étape de configuration de la connexion WiFi et passez directement à l'étape de réglage du système de chauffage.

La connexion WiFi peut être configurée ultérieurement à partir du menu RÉGLAGES > RÉGLAGES WiFi.

Sélectionnez la langue du thermostat **evohome** et connectez-le à un réseau WiFi

- ❶ Sélectionnez la langue de l'interface utilisateur du thermostat evohome
- ❷ Suivez les instructions à l'écran pour établir la connexion à un réseau Wi-Fi. Cette opération permet de régler automatiquement la date et de l'heure pour votre emplacement et d'activer la connexion à distance via un smartphone Apple ou Android.
 - Vous devez disposer du mot de passe du réseau WiFi domestique pour pouvoir configurer la connexion WiFi
- ❸ Demandez au propriétaire / à l'utilisateur de se rendre sur getconnected.honeywellhome.com pour créer un compte, enregistrer le thermostat evohome et télécharger l'app.



Sélectionnez votre boutique

Téléchargez l'app

- Pour créer un compte et enregistrer le thermostat evohome, le propriétaire doit disposer de l'ID MAC et du CRC. Ces informations se trouvent :
 - Sur l'étiquette collée sur la face arrière du capot avant du thermostat evohome
 - À l'écran pendant le réglage de la connexion WiFi
 - Sur le menu RÉGLAGES > RÉGLAGES WiFi une fois la configuration terminée



MAC ID

CRC

Réglage du thermostat **evohome** pour votre système

Choisissez à présent l'option adéquate pour le système que vous allez installer :



Pour un Kit thermostat connecté et sans AUCUN appareil supplémentaire, nous vous conseillons d'appuyer sur 'Accueil' puis de passer à l' "Étape 4 : essai du système" page 29.



Pour un thermostat evohome sans aucune liaison et des appareils sans aucune liaison, nous conseillons d'appuyer sur 'Configuration guidée' pour ajouter des appareils sans aucune liaison conformément aux instructions de la section "Étape 3 : mise sous tension et liaison des appareils" à la page 12.



Pour Kit thermostat connecté, et des appareils sans aucune liaison, nous conseillons d'appuyer sur 'Menu installation' pour ajouter les appareils sans aucune liaison conformément aux instructions de la section "Étape 3 : mise sous tension et liaison des appareils" page 12.

* Un Kit thermostat connecté est composé d'appareils qui sont déjà relié au thermostat evohome. Si l'option « Configuration guidée » est sélectionnée, la liaison à partir du thermostat evohome sera supprimée et devra être rétablie.

Le coffret relais sans fil (BDR91) présent dans le Kit de connexion est relié en tant que contrôleur de la chaudière. Si vous prévoyez de l'utiliser en tant que contrôleur de la Vanne de zone ou de la vanne d'Eau chaude sanitaire, la liaison doit d'abord être effacée du coffret relais sans fil.

Étape 3 : mise sous tension et liaison des appareils

Si vous avez uniquement acheté un Kit de base ou un Kit de connexion, vos appareils sont déjà liés. Passez à l'Étape 4.

Si vous avez acheté un thermostat **evohome** sans aucune liaison et d'autres appareils et que vous utilisez la 'Configuration guidée', suivez les instructions affichées à l'écran de votre thermostat **evohome** et utilisez cette section pour mettre les appareils en mode Liaison RF des modules.

Si vous avez acheté un Kit de base ou un Kit de connexion mobile et d'autres appareils, veuillez mettre sous tension tous les appareils et les lier au thermostat **evohome** à l'aide du 'Menu installation'. Il est conseillé de mettre sous tension et de lier certains appareils se trouvant à proximité du thermostat **evohome**. Vous pourrez les installer dans leurs zones d'affectation ultérieurement.

Suivez les instructions du ou des appareils que vous allez lier. Lorsque vous liez un appareil au thermostat **evohome**, les appareils enregistrent définitivement la connexion et il ne devrait plus être nécessaire de les lier de nouveau même en cas de coupure de courant.

Dans cette section

Têtes de radiateur (HR91/HR92)	13
Thermostat sans fil pour ballon ECS (CS92)	16
Module relais RF (BDR91A ou T) pour contrôler une chaudière ou une pompe à chaleur (BDR91T)	18
Boîtier relais (BDR91T) utilisé comme relais Chaud / Froid	20
Module OpenTherm RF (R8810)	21
Module relais RF (BDR91A ou T) pour contrôler une vanne de zone	22
Régulateur de plancher chauffant (HCE80 ou HCC80)	24
Module de vanne de mélange (HM80)	27

Têtes de radiateur (HR91/HR92)



Thermostat evohome

Si vous ne suivez PAS la CONFIGURATION GUIDÉE, veuillez d'abord suivre les étapes affichées sur l'écran du thermostat evohome :

1. Appuyez sur 'Réglages' pendant 3 secondes
2. Validez à l'aide de la touche verte
3. Appuyez sur AJOUTER UNE ZONE
4. Saisissez le nom de la nouvelle zone et appuyez sur la touche verte
5. Appuyez sur VANNE DE RADIATEUR
6. Si vous souhaitez contrôler la température de la zone à l'aide du thermostat evohome (qui doit se trouver dans cette zone), veuillez appuyer sur OUI. Autrement, appuyez sur NON.

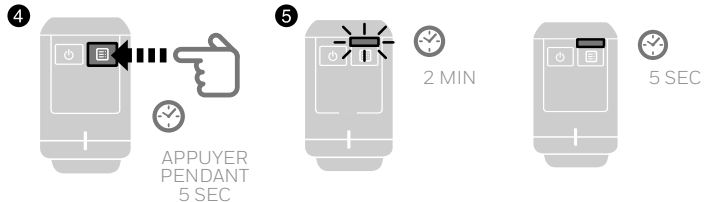
Veillez effectuer les mêmes étapes pour chaque tête de radiateur.



Mise sous tension et liaison des têtes de radiateur (HR91) : votre kit de la zone evohome

Liaison des têtes de radiateur (HR91)

- 1 Ôtez le couvercle supérieur circulaire
- 2 Ouvrez le logement des piles et insérez les piles AA fournies
- 3 Fermez le logement des piles et remettez en place le couvercle
- 4 Appuyez sur le bouton pendant 5 autres secondes.
- 5 La LED clignotera en orange pendant 2 minutes maximum. La liaison réussie est confirmée par LED verte continue pendant 5 secondes.
- 6 Le thermostat evohome doit afficher le message AVEC SUCCÈS (en cas contraire, recommencez l'opération de liaison)
- 7 Validez à l'aide de la touche verte pour ajouter un autre radiateur à la zone. Ou, appuyez sur la croix rouge si vous n'avez pas besoin d'ajouter un autre radiateur à la zone



Têtes de radiateur (HR91/HR92) ...suite



Thermostat evohome

Si vous ne suivez PAS la CONFIGURATION GUIDÉE, veuillez d'abord suivre les étapes affichées sur l'écran du thermostat evohome :

1. Appuyez sur 'Réglages' pendant 3 secondes
2. Validez à l'aide de la touche verte
3. Appuyez sur AJOUTER UNE ZONE
4. Saisissez le nom de la nouvelle zone et appuyez sur la touche verte
5. Appuyez sur VANNE DE RADIATEUR
6. Si vous souhaitez contrôler la température de la zone à l'aide du thermostat evohome (qui doit se trouver dans cette zone), veuillez appuyer sur OUI. Autrement, appuyez sur NON.

Veuillez effectuer les mêmes étapes pour chaque tête de radiateur.



Mise sous tension et liaison des têtes de radiateur (HR92) : votre kit de la zone evohome

Liaison des têtes de radiateur (HR92)

- ❶ Ôtez le couvercle supérieur circulaire
- ❷ Ouvrez le logement des piles et insérez les piles AA fournies
- ❸ Fermez le logement des piles et remettez en place le couvercle
- ❹ Appuyez une fois sur le bouton . Le message AUCUNE LIAISON doit s'afficher
- ❺ Appuyez sur le bouton pendant 5 autres secondes jusqu'à ce que le message LIER apparaisse
- ❻ Appuyez une fois sur le bouton . Le message LIAISON doit s'afficher
- ❼ Le thermostat evohome doit afficher le message AVEC SUCCÈS (en cas contraire, recommencez l'opération de liaison)
- ❽ Le nom de la zone assignée doit apparaître sur l'écran du HR92 lorsque vous appuyez sur le bouton
- ❾ Validez à l'aide de la touche verte pour ajouter un autre radiateur à la zone. Ou, appuyez sur la croix rouge si vous n'avez pas besoin d'ajouter un autre radiateur à la zone

❶



❷



❹



APPUYER
UNE FOIS

❺



APPUYER
PENDANT
5 SEC

❻



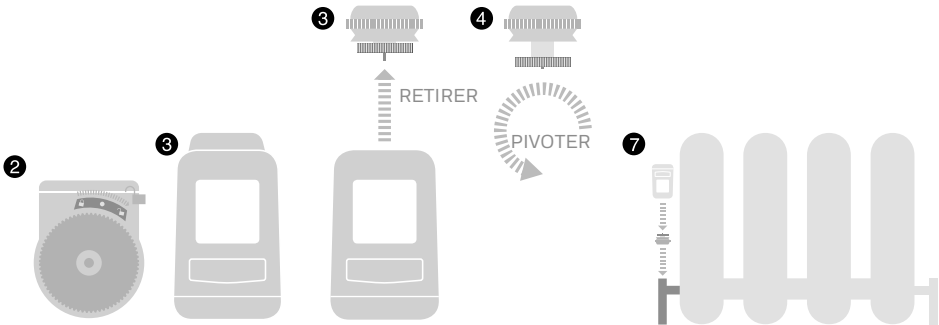
APPUYER
UNE FOIS



Installation des têtes de radiateur



- 1 Recherchez la pièce (zone) où se trouve la tête de radiateur
- 2 Faites glisser le mécanisme de verrouillage sur la position déverrouillée
- 3 Retirez l'adaptateur de la base du régulateur
- 4 Dévissez la roulette noire dans le sens inverse des aiguilles d'une montre
- 5 Retirez toutes les commandes connectées à la vanne de radiateur
- 6 Vissez l'extrémité blanche de l'adaptateur sur la vanne de radiateur
- 7 Enfoncez le régulateur dans l'adaptateur avec l'écran orienté vers vous
- 8 Faites glisser le mécanisme de verrouillage sur la position verrouillée



Thermostat sans fil pour ballon ECS (CS92)



Thermostat evohome

Si vous ne suivez PAS la CONFIGURATION GUIDÉE, veuillez d'abord suivre les étapes affichées sur l'écran du thermostat evohome :

1. Appuyez sur "Réglages" ⚙ pendant 3 secondes
2. Validez à l'aide de la touche verte ✓
3. Sélectionnez CONFIGURATION GUIDÉE
4. Appuyez sur CONFIGURATION EAU CHAUDE SANITAIRE
5. Appuyez sur l'encoche verte ✓



Mise sous tension et liaison d'un émetteur-récepteur du thermostat sans fil pour ballon ECS (CS92)

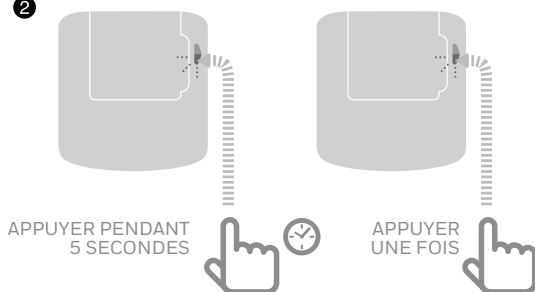
Sur l'émetteur-récepteur CS92

- ❶ Ôtez le couvercle de l'émetteur-récepteur CS92
- ❷ Retirez la languette des piles et remettez le couvercle en place
- ❸ Sur l'émetteur-récepteur CS92, appuyez sur le bouton pendant 5 secondes. Le témoin vert doit s'allumer tandis que le témoin rouge doit clignoter
- ❹ Appuyez de nouveau sur le bouton
- ❺ Le thermostat evohome doit afficher le message AVEC SUCCÈS (en cas contraire, recommencez l'opération de liaison)
- ❻ Sélectionnez le type de vanne d'eau chaude correspondant au système que vous installez et suivez les instructions à l'écran

❶



❷





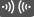
Veuillez-vous reporter aux schémas de câblage de l'Annexe



Le coffret relais sans fil présent dans le Kit de connexion est relié en tant que contrôleur de la chaudière. Si vous prévoyez de l'utiliser en tant que contrôleur de la vanne d'Eau chaude sanitaire, la liaison doit d'abord être effacée du coffret relais sans fil comme décrit à l'étape 1.



Pour lier le module relais RF (BDR91A ou T) qui contrôle la vanne d'eau chaude.

- ❶ Sur le module relais RF, appuyez sur le bouton pendant 15 secondes (jusqu'à ce que le témoin rouge clignote rapidement) pour effacer toutes les anciennes données de liaison
- ❷ Appuyez de nouveau sur le bouton pendant 5 secondes (jusqu'à ce que le témoin rouge clignote lentement)
- ❸ Sur le thermostat evohome, appuyez sur le bouton vert  pour Lier
- ❹ Le thermostat evohome doit afficher le message AVEC SUCCÈS (en cas contraire, recommencez l'opération de liaison)

❶



APPUYER
PENDANT
15
SECONDES

❷





APPUYER
PENDANT
5
SECONDES

Module relais RF (BDR91)



Thermostat evohome

Si vous ne suivez PAS la CONFIGURATION GUIDÉE, veuillez d'abord suivre les étapes affichées sur l'écran du thermostat evohome :



1. Appuyez sur "Réglages"  pendant 3 secondes
2. Validez à l'aide de la touche verte 
3. Appuyez sur MODULES SYSTÈME
4. Appuyez sur CONTRÔLE DE L'APPAREIL
5. Appuyez sur MODULE RELAIS



Mise sous tension et liaison d'un module relais RF (BDR91) pour contrôler une chaudière ou une secondaire de ballon tampon.

Assurez-vous que le module relais RF (BDR91A ou T) est connecté à la chaudière et sous tension.

Pour lier un coffret relais

- ❶ Appuyez sur le bouton pendant 15 secondes (jusqu'à ce que le témoin rouge clignote rapidement) pour effacer toutes les anciennes données de liaison
- ❷ Appuyez de nouveau sur le bouton pendant 5 secondes (jusqu'à ce que le témoin rouge clignote lentement)
- ❸ Sur le thermostat evohome, appuyez sur le bouton vert   pour Lier
- ❹ Le thermostat evohome doit afficher le message AVEC SUCCÈS (en cas contraire, recommencez l'opération de liaison)

❶



APPUYER
PENDANT
15
SECONDES



❷



APPUYER
PENDANT
5 SECONDES

**Thermostat evohome**

Si vous ne suivez PAS la CONFIGURATION GUIDÉE, veuillez d'abord suivre les étapes affichées sur l'écran du thermostat evohome :


1. Appuyez sur "Réglages"  pendant 3 secondes
2. Validez à l'aide de la touche verte 
3. Appuyez sur CONFIGURATION GUIDÉE
4. Appuyez sur CONTRÔLE DE L'APPAREIL
5. Appuyez sur RELAIS POMPE A CHALEUR



Mise sous tension et liaison d'un module relais RF (BDR91T) pour contrôler une pompe à chaleur

Assurez-vous que le module relais RF (BDR91T) est connecté à la pompe à chaleur et sous tension.

Pour lier un coffret relais

- ❶ Appuyez sur le bouton pendant 15 secondes (jusqu'à ce que le témoin rouge clignote rapidement) pour effacer toutes les anciennes données de liaison
- ❷ Appuyez de nouveau sur le bouton pendant 5 secondes (jusqu'à ce que le témoin rouge clignote lentement)
- ❸ Sur le thermostat evohome, appuyez sur le bouton vert  pour Lier
- ❹ Le thermostat evohome doit afficher le message AVEC SUCCÈS (en cas contraire, recommencez l'opération de liaison)



Le coffret relais sans fil présent dans le Kit de connexion est relié en tant que contrôleur de la chaudière. Si vous prévoyez de l'utiliser en tant que contrôleur de la vanne d'Eau chaude sanitaire, la liaison doit d'abord être effacée du coffret relais sans fil comme décrit à l'étape 1.



Vous devrez peut-être vous référer aux schémas dans l'annexe.



Si vous contrôlez directement une pompe à chaleur ou une commutateur chaud / froid utilisez un BDR91T

❶



APPUYER
PENDANT
15
SECONDES

❷





APPUYER
PENDANT
5 SECONDES

Module relais RF (BDR91) ...suite



Thermostat evohome

Si vous ne suivez PAS la CONFIGURATION GUIDÉE, veuillez d'abord suivre les étapes affichées sur l'écran du thermostat evohome :

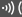
1. Appuyez sur "Réglages"  pendant 3 secondes
2. Validez à l'aide de la touche verte 
3. Appuyez sur CONFIGURATION GUIDÉE
4. Appuyez sur CHAUD / FROID CONFIGURATION
5. Appuyez sur CHAUD / FROID



Mise sous tension et liaison d'un module relais RF (BDR91T) comme commutateur chaud / froid

Assurez-vous que le module relais RF (BDR91T) est connecté à la pompe à chaleur et sous tension.

Pour lier un coffret relais

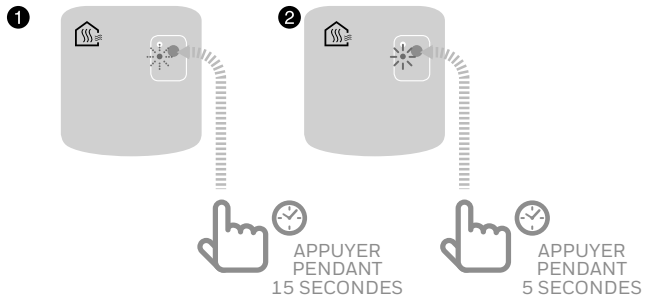
- ❶ Appuyez sur le bouton pendant 15 secondes (jusqu'à ce que le témoin rouge clignote rapidement) pour effacer toutes les anciennes données de liaison
- ❷ Appuyez de nouveau sur le bouton pendant 5 secondes (jusqu'à ce que le témoin rouge clignote lentement)
- ❸ Sur le thermostat evohome, appuyez sur le bouton vert  pour Lier
- ❹ Le thermostat evohome doit afficher le message AVEC SUCCÈS (en cas contraire, recommencez l'opération de liaison)



Le coffret relais sans fil présent dans le Kit de connexion est relié en tant que contrôleur de la chaudière. Si vous prévoyez de l'utiliser en tant que contrôleur de la vanne d'Eau chaude sanitaire, la liaison doit d'abord être effacée du coffret relais sans fil comme décrit à l'étape 1.



Si vous contrôlez directement une pompe à chaleur ou un commutateur chaud / froid utilisez un BDR91T





Module OpenTherm RF (R8810)



Thermostat evohome

Si vous ne suivez PAS la CONFIGURATION GUIDÉE, veuillez d'abord suivre les étapes affichées sur l'écran du thermostat evohome :


1. Appuyez sur "Réglages"  pendant 3 secondes
2. Validez à l'aide de la touche verte 
3. Appuyez sur COMPOSANTS SYSTÈME
4. Appuyez sur CONTRÔLE DE L'APPAREIL
5. Appuyez sur MODULE OPENTHERM



Mise sous tension et liaison d'un module OpenTherm RF pour contrôler une chaudière

Assurez-vous que le module OpenTherm RF est connecté à la chaudière et sous tension.

Pour lier un module OpenTherm RF

- ❶ Appuyez sur le bouton pendant 15 secondes (jusqu'à ce que le témoin rouge clignote rapidement) pour effacer toutes les anciennes données de liaison
- ❷ Appuyez de nouveau sur le bouton pendant 5 secondes (jusqu'à ce que le témoin rouge clignote lentement)
- ❸ Sur le thermostat evohome, appuyez sur le bouton vert  pour Lier
- ❹ Le thermostat evohome doit afficher le message AVEC SUCCÈS (en cas contraire, recommencez l'opération de liaison)

❶



APPUYER
PENDANT
15 SECONDES

❷






APPUYER
PENDANT
5 SECONDES

Module relais RF (BDR91) pour contrôler une vanne de zone



Thermostat evohome

Si vous ne suivez PAS la CONFIGURATION GUIDÉE, veuillez d'abord suivre les étapes affichées sur l'écran du thermostat evohome :

1. Appuyez sur "Réglages"  pendant 3 secondes
2. Validez à l'aide de la touche verte 
3. Appuyez sur AJOUTER UNE ZONE
4. Saisissez le nom de la nouvelle zone et appuyez sur la touche verte 
5. Appuyez sur CONVECTEUR POMPE VANNE DE ZONE



Toutes les sondes de de température d'ambiance à distance quitteront automatiquement leur menu de liaison après une courte période.




Mise sous tension et liaison d'un module relais RF (BDR91A ou T) pour contrôler vanne de zone.

Assurez-vous que le module relais RF (BDR91) est connecté à la vanne de zone et sous tension.

Si vous souhaitez contrôler la température de la zone à l'aide du thermostat evohome (qui doit se trouver dans cette zone), veuillez appuyer sur OUI. Autrement, appuyez sur NON et liez une sonde. Il peut soit s'agir d'un thermostat d'ambiance digital (DTS92), Single Zone Thermostat (T87RF), soit d'une sonde de température d'ambiance (HCW82/HCF82).



Pour lier le thermostat d'ambiance digital (DTS92)

- 1 Appuyez sur le bouton de mise en marche pendant  2 secondes afin de mettre l'appareil en veille
- 2 Appuyez simultanément sur les flèches de direction (haut et bas) pendant 3 secondes. INSt doit s'afficher
- 3 Appuyez sur la flèche de direction vers le bas. COnt doit s'afficher
- 4 Appuyez trois fois sur la flèche de direction vers le haut. CLr doit s'afficher
- 5 Appuyez une fois sur le bouton de mise en marche pour effacer toutes les anciennes données de liaison
- 6 Appuyez sur la flèche de direction vers le haut. COnt doit s'afficher
- 7 Appuyez une fois sur le bouton de mise en marche pour envoyer le signal de liaison au thermostat evohome
- 8 Le thermostat evohome doit afficher le message AVEC SUCCÈS (en cas contraire, recommencez l'opération de liaison)



Pour lier le thermostat à zone simple (T87RF)

- 1 Appuyez sur la zone tactile de gauche (dans le coin inférieur gauche de l'écran) pendant environ 10 secondes jusqu'à ce que « Bo » clignote à l'écran
- 2 Tournez le cadran dans le sens des aiguilles d'une montre jusqu'à ce que « Co » clignote à l'écran
- 3 Appuyez une fois sur la zone tactile de gauche pour envoyer le signal de liaison au thermostat central
- 4 Le thermostat evohome doit afficher le message AVEC SUCCÈS (en cas contraire, recommencez l'opération de liaison)

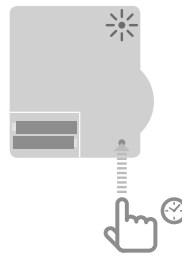
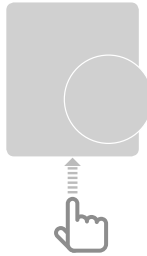


Pour lier une sonde de température d'ambiance (HCW82 ou HCF82)





- ❶ Appuyez une fois sur le bouton Lier dans le coin inférieur droit de l'appareil. Le témoin rouge va clignoter
- ❷ Le thermostat evohome doit afficher le message AVEC SUCCÈS (en cas contraire, recommencez l'opération de liaison)

❶



Puis, sur le Module relais RF (BDR91)

- ❶ Appuyez sur le bouton pendant 15 secondes (jusqu'à ce que le témoin rouge clignote rapidement) pour effacer toutes les anciennes données de liaison
- ❷ Appuyez de nouveau sur le bouton pendant 5 secondes (jusqu'à ce que le témoin rouge clignote lentement)
- ❸ Sur le thermostat evohome, appuyez sur le bouton vert   pour Lier
- ❹ Le thermostat evohome doit afficher le message AVEC SUCCÈS (en cas contraire, recommencez l'opération de liaison)

❶



❷



APPUYER
PENDANT
15 SECONDES



APPUYER
PENDANT
5 SECONDES



Le coffret relais sans fil présent dans le Kit de connexion est relié en tant que contrôleur de la chaudière. Si vous prévoyez de l'utiliser en tant que contrôleur de la vanne d'Eau chaude sanitaire, la liaison doit d'abord être effacée du coffret relais sans fil comme décrit à l'étape 1.

Régulateur de plancher chauffant (HCE80 ou HCC80)



Thermostat evohome

Si vous ne suivez PAS la CONFIGURATION GUIDÉE, veuillez suivre les étapes affichées sur l'écran du thermostat **evohome** une fois que le régulateur de plancher chauffant et que les sondes ont été installés :

1. Appuyez sur "Réglages" pendant 3 secondes
2. Validez à l'aide de la touche verte
3. Appuyez sur AJOUTER UNE ZONE
4. Saisissez le nom de la nouvelle zone et appuyez sur la touche verte
5. Appuyez sur PLANCHER CHAUFFANT
6. Vous allez devoir installer une sonde (HCW82, HCF82, DTS92) sur chaque zone contrôlée par le régulateur de plancher chauffant et la lier au thermostat evohome.

Veuillez répéter cette procédure pour chaque zone utilisant un plancher chauffant.



Assurez-vous que la zone à laquelle vous ajoutez un thermostat evohome correspond à la bonne zone de plancher chauffant.



Mise sous tension et liaison d'un régulateur de plancher chauffant (HCE80 ou HCC80)

Si vous souhaitez contrôler la température de la zone à l'aide de votre thermostat evohome (qui doit se trouver dans cette zone), veuillez appuyer sur OUI. Autrement, appuyez sur NON et liez une sonde. Il peut soit s'agir d'un thermostat evohome d'ambiance digital (DTS92) soit d'une sonde de température d'ambiance (HCW82/HCF82).




Pour lier le thermostat d'ambiance digital (DTS92)

- 1 Appuyez sur le bouton de mise en marche pendant 2 secondes afin de mettre l'appareil en veille
- 2 Appuyez simultanément sur les flèches de direction (haut et bas) pendant 3 secondes. INSt doit s'afficher
- 3 Appuyez sur la flèche de direction vers le bas. COnt doit s'afficher
- 4 Appuyez trois fois sur la flèche de direction vers le haut. CLr doit s'afficher
- 5 Appuyez une fois sur le bouton de mise en marche pour effacer toutes les anciennes données de liaison
- 6 Appuyez sur la flèche de direction vers le haut. COnt doit s'afficher
- 7 Appuyez une fois sur le bouton de mise en marche pour envoyer le signal de liaison au thermostat evohome
- 8 Le thermostat evohome doit afficher le message AVEC SUCCÈS (en cas contraire, recommencez l'opération de liaison)



Pour lier le thermostat à zone simple (T87RF)

- 1 Appuyez sur la zone tactile de gauche (dans le coin inférieur gauche de l'écran) pendant environ 10 secondes jusqu'à ce que « Bo » clignote à l'écran
- 2 Tournez le cadran dans le sens des aiguilles d'une montre jusqu'à ce que « Co » clignote à l'écran
- 3 Appuyez une fois sur la zone tactile de gauche pour envoyer le signal de liaison au thermostat central
- 4 Le thermostat evohome doit afficher le message AVEC SUCCÈS (en cas contraire, recommencez l'opération de liaison)

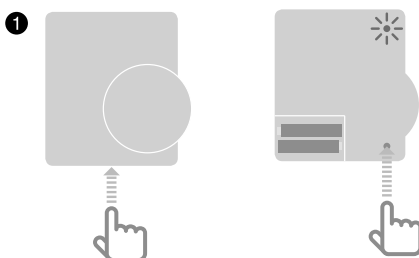



Assurez-vous que la zone à laquelle vous ajoutez un thermostat evohome correspond à la bonne zone de plancher chauffant.



Pour lier une sonde de température d'ambiance (HCW82 ou HCF82)

- ❶ Appuyez une fois sur le bouton Lier dans le coin inférieur droit de l'appareil. Le témoin rouge va clignoter
- ❷ Le thermostat evohome doit afficher le message AVEC SUCCÈS (en cas contraire, recommencez l'opération de liaison)







Si vous avez une pompe à chaleur qui peut aussi bien chauffer que refroidir, activez le mode de refroidissement dans le HCE80 et lier un point de consigne de refroidissement.



Activer le refroidissement dans le régulateur de chauffage (HCE80 ou HCC80)

Si vous activez le refroidissement, cela permettra de lier un point de consigne de refroidissement distinct à chaque zone. Sélectionnez chauffage / refroidissement ou refroidissement en sélectionnant CONFIGURATION GUIDEE, dans l'Evotouch en CONFIGURATION DE REFROIDISSEMENT.

Appuyez sur le bouton MODE du HCE80 et maintenez-le enfoncé pendant 4 secondes. La LED  sera verte lorsque le refroidissement est activé et rouge lorsque le chauffage est activé. Vous pouvez basculer entre les deux en appuyant sur bouton . Une fois terminé, appuyez sur le bouton MODE.



Activer la fonction refroidissement de l'Evotouch avant de lier le HCE80.

Régulateur de plancher chauffant (HCE80 ou HCC80) ...suite




Il existe deux versions du HCE80 / HCC80 :

Dans la nouvelle, la procédure de liaison ne requiert qu'une étape, alors que l'ancienne en impose deux.

Notez la couleur des témoins (Vert ou Rouge) et suivez la procédure relative à la version. Cochez la version utilisée pour vos futures références.







Puis sur le régulateur de plancher chauffant :

- 1 Pressez le bouton de liaison  jusqu'à ce que le témoin de liaison s'allume et que le témoin de la zone clignote (VERT ou ROUGE).

Suivez les instructions ci-dessous en fonction de la couleur du témoin du nombre de zones qui clignote :







Si le témoin de la zone clignote en VERT (liaison en une seule étape)

- 2 Au thermostat evohome, pressez la touche verte de liaison 
 - 3 Lorsque le témoin de la zone se fixe au JAUNE, la liaison est effective
 - 4 Si vous souhaitez lier un point de consigne en refroidissement, appuyez sur bouton  deux fois pour que la zone clignote en jaune.
 - 5 Appuyez sur le bouton de retour sur l'écran de l'evohome puis appuyez sur le bouton 
 - 6 Le voyant deviendra jaune fixe en cas de succès
 - 7 Continuez à appuyer sur la touche du thermostat evohome pour terminer l'opération de liaison pour cette zone
- Si vous procédez à la liaison d'autres zones, veuillez répéter la procédure en commençant à l'étape de liaison des sondes à la page précédente. Puis, appuyez deux fois sur le bouton de liaison  sur le régulateur de plancher chauffant. Le témoin VERT va clignoter sur la zone suivante.



Si le témoin de la zone clignote en ROUGE (liaison en deux étapes):




- 2 Au thermostat evohome, pressez la touche verte de liaison 
 - 3 Lorsque le message est reçu le témoin de zone se fixera au ROUGE
 - 4 Au régulateur evohome, pressez la flèche « retour »
 - 5 Pressez le bouton de liaison  du régulateur HCE80/ HCC80. Le témoin de la zone clignotera VERT
 - 6 Au thermostat evohome, pressez la touche verte de liaison 
 - 7 Lorsque le témoin de la zone se fixe au VERT, la liaison est effective
 - 8 Continuez à appuyer sur la touche du thermostat evohome pour terminer l'opération de liaison pour cette zone
- Si vous procédez à la liaison d'autres zones, veuillez répéter la procédure en commençant à l'étape de liaison des sondes à la page précédente. Puis, appuyez une fois sur le bouton de liaison  sur le régulateur de plancher chauffant. Le témoin ROUGE va clignoter sur la zone suivante.

Module de vanne de mélange (HM80)



Thermostat evohome

Si vous ne suivez PAS la CONFIGURATION GUIDÉE, veuillez suivre les étapes affichées sur l'écran du thermostat evohome une fois que le module de vanne de mélange et que la sonde a été installée :

1. Appuyez sur "Réglages"  pendant 3 secondes
2. Validez à l'aide de la touche verte 
3. Sélectionnez AJOUTER UNE ZONE
4. Saisissez le nom de la nouvelle zone et appuyez sur la touche verte 
5. Appuyez sur VANNE DE MÉLANGE
6. Si vous souhaitez contrôler la température de la zone à l'aide du thermostat evohome (qui doit se trouver dans cette zone), veuillez appuyer sur OUI. Autrement, appuyez sur NON et liez la sonde.



Toutes les sondes de température d'ambiance à distance quitteront automatiquement leur menu de liaison après une courte période.



Mise sous tension et liaison d'un module de vanne de mélange (HM80)

Un module de vanne de mélange doit impérativement être monté par un installateur habilité. Vous devez installer une sonde (HCW82, HCF82 ou DTS92) avant de lier le régulateur au thermostat evohome, sauf si vous utilisez le thermostat evohome en tant que sonde.



Pour lier le thermostat d'ambiance digital (DTS92)

- ❶ Appuyez sur le bouton de mise en marche pendant 2 secondes afin de mettre l'appareil en veille
- ❷ Appuyez simultanément sur les flèches de direction (haut et bas) pendant 3 secondes. INSt doit s'afficher
- ❸ Appuyez sur la flèche de direction vers le bas. COnt doit s'afficher
- ❹ Appuyez trois fois sur la flèche de direction vers le haut. CLr doit s'afficher
- ❺ Appuyez une fois sur le bouton de mise en marche pour effacer toutes les anciennes données de liaison
- ❻ Appuyez sur la flèche de direction vers le haut. COnt doit s'afficher
- ❼ Appuyez une fois sur le bouton de mise en marche pour envoyer le signal de liaison au thermostat evohome
- ❽ Le thermostat evohome doit afficher le message AVEC SUCCÈS (en cas contraire, recommencez l'opération de liaison)



Pour lier le thermostat à zone simple (T87RF)

- ❶ Appuyez sur la zone tactile de gauche (dans le coin inférieur gauche de l'écran) pendant environ 10 secondes jusqu'à ce que « Bo » clignote à l'écran
- ❷ Tournez le cadran dans le sens des aiguilles d'une montre jusqu'à ce que « Co » clignote à l'écran
- ❸ Appuyez une fois sur la zone tactile de gauche pour envoyer le signal de liaison au thermostat central
- ❹ Le thermostat evohome doit afficher le message AVEC SUCCÈS (en cas contraire, recommencez l'opération de liaison)

Étape 4 : essai du système

À présent que tous les appareils sont liés à votre thermostat **evohome evohome** et installés à leurs emplacements définitifs, assurez-vous que le système fonctionne correctement et que tous les appareils répondent aux commandes envoyées par le thermostat **evohome**.

Vous pouvez effectuer une simple vérification de fonctionnement du système de chauffage en réglant la température de chaque zone au minimum et au maximum et en observant la réponse des têtes de radiateur, des contrôleurs de zone et de la chaudière. Pour économiser de l'énergie, les appareils sur piles communiquent uniquement avec le thermostat **evohome** toutes les quatre minutes. Par conséquent, il se peut que le système ne réponde pas immédiatement à un changement manuel de température.

Dans cette section


Vérification avancée de la communication RF	30
Appareils électriques sans fil	30
Appareils sur piles sans fil	31

Vérification avancée de la communication RF



Pour économiser de l'énergie, les appareils sur piles communiquent uniquement avec le thermostat evohome toutes les quatre minutes. Par conséquent, il se peut que le système ne réponde pas immédiatement à un changement manuel.

Pour vérifier la puissance du signal RF entre les appareils sans fil et le thermostat evohome, allez dans VÉRIFIE COM RF du menu de l'installateur du thermostat evohome et testez chaque appareil sans fil.

- ❶ Sur le thermostat evohome, appuyez sur "Réglages" pendant 3 secondes
- ❷ Appuyez sur l'encoche verte 
- ❸ Appuyez sur VÉRIFIE COM RF
- ❹ Sélectionnez les appareils que vous voulez tester

Appareils électriques sans fil

Il n'est pas nécessaire de mettre les appareils électriques en mode test. Ils répondront automatiquement au message de test envoyé à partir du thermostat evohome :



Module relais RF (BDR91)

- Le témoin vert du coffret relais va clignoter de manière différente pour indiquer la puissance du signal. Un signal de mauvaise qualité sera indiqué par 1 clignotement tandis qu'un signal d'excellente qualité sera indiqué par 5 clignotements. L'absence de clignotement signifie que le coffret relais n'a pas reçu de signal de test de la part du thermostat evohome



Régulateur de plancher chauffant (HCE80/HCC80)






- Le témoin vert de la zone testée du régulateur de plancher chauffant va clignoter de manière différente pour indiquer la puissance du signal. Un signal de mauvaise qualité sera indiqué par 1 clignotement tandis qu'un signal d'excellente qualité sera indiqué par 5 clignotements. L'absence de clignotement signifie que le régulateur de plancher chauffant n'a pas reçu de signal de test de la part du thermostat evohome

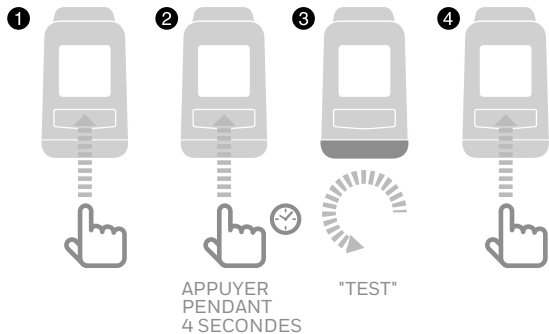
Appareils sur piles sans fil

Les appareils sur piles sans fil doivent être mis en mode test pour pouvoir envoyer et recevoir un signal de test :



Tête de radiateur sans fil (HR92)



- ❶ Appuyez sur le bouton  pour afficher le nom de la zone
- ❷ Appuyez de nouveau sur le bouton  pendant 5 secondes
- ❸ Tournez le cadran jusqu'à ce que TEST s'affiche
- ❹ Appuyez sur le bouton , CHECKING doit s'afficher
- ❺ Appuyez de nouveau sur le bouton . SIGNAL clignote à l'écran et une barre de puissance du signal s'affiche avec un indice de classement partant de 1 (mauvaise) à 5 (excellente). 0 signifie que la tête de radiateur n'a pas reçu de signal de test de la part du thermostat evohome.
- ❻ Pour sortir du mode test, tournez le cadran jusqu'à ce que Sortir s'affiche et appuyez sur le bouton . La sortie s'effectuera automatiquement au bout de 10 minutes.




Vérification avancée de la communication RF...suite



Tête de radiateur sans fil (HR91)

- 1 Appuyez sur les boutons  et  et maintenez-les enfoncés pendant 5 secondes, les deux voyants doivent clignoter en orange.
- 2 Appuyez sur la coche sur l'écran Evo pour démarrer le test. La force du signal sera indiqué de médiocre à excellente.

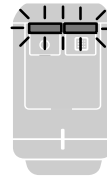
Appuie sur le bouton . Elle sortira du mode test automatiquement après 10 minutes..

1



APPUYER
PENDANT
5 SECONDES

2



10 MIN



Thermostat d'ambiance digital (DTS92)

- 1 Mettre le thermostat d'ambiance en mode veille (afficher l'icône)
- 2 Appuyez simultanément sur les flèches de direction (haut et bas) pendant 3 secondes
- 3 Appuyez une fois sur la flèche de direction vers le bas. CONT doit s'afficher
- 4 Appuyez pendant 3 secondes sur la flèche de direction vers le bas. TEST doit s'afficher
- 5 Appuyez pendant 3 secondes sur la flèche de direction vers le bas. SS doit s'afficher

Le thermostat evohome va afficher la puissance du signal (mauvaise à excellente) et le thermostat d'ambiance va afficher un indice de classement de puissance du signal partant de 1 (mauvaise) à 5 (excellente). 0 signifie que le thermostat d'ambiance n'a pas reçu de signal de test de la part du thermostat evohome.

- 6 Pour sortir du mode test, appuyez sur le bouton Marche/Arrêt du thermostat d'ambiance pendant 5 secondes. La sortie s'effectuera automatiquement au bout de 10 minutes.

1



APPUYER
PENDANT
2 SECONDES

2



APPUYER
PENDANT
3 SECONDES

Vérification avancée de la communication RF...suite



Sonde de température d'ambiance (HCF82 ou HCW82)

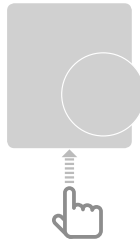


- 1 Ôtez le couvercle de la sonde
- 2 Appuyez sur le bouton Lier jusqu'à ce que le témoin rouge s'éteigne (environ 30 secondes)
- 3 Le témoin rouge clignote à chaque fois qu'un message de test est envoyé

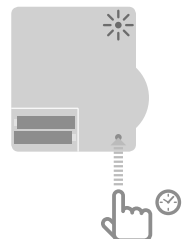
Le thermostat evohome affiche la puissance du signal (mauvaise à excellente). L'absence de tout affichage signifie que la sonde de température n'a pas reçu de signal de test de la part du thermostat evohome.

- 4 Pour sortir du mode test, appuyez sur le bouton Lier de la sonde de température. La sortie s'effectuera automatiquement au bout de 5 minutes.

1



2



APPUYER
PENDANT
30 SECONDES



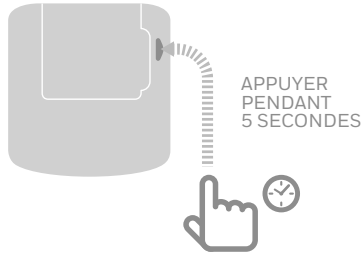
Thermostat sans fil pour ballon ECS (CS92A)

- 1 Appuyez sur le bouton de l'émetteur-récepteur du thermostat de chauffe-eau
- 2 Le témoin vert s'allume. En cas contraire, veuillez réinsérer les piles et réessayer

Le thermostat evohome va afficher la puissance du signal (mauvaise à excellente) et le témoin rouge de l'émetteur-récepteur va clignoter de manière différente pour indiquer la puissance du signal. Un signal de mauvaise qualité sera indiqué par 1 clignotement tandis qu'un signal d'excellente qualité sera indiqué par 5 clignotements. L'absence de clignotement signifie que l'émetteur-récepteur n'a pas reçu de signal de test de la part du thermostat evohome.

Pour sortir du mode test, appuyez sur le bouton de l'émetteur-récepteur.

1



Configuration et modification

Une fois que vous avez effectué ces étapes, vous êtes prêt à utiliser **evohome**. Vous avez également la possibilité d'ajuster les paramètres du thermostat **evohome** afin qu'ils correspondent exactement aux conditions requises par le système de chauffage. Le fonctionnement et les options de chaque zone peuvent également être ajustés. Ils sont disponibles à partir du menu de l'installateur.

Des composants peuvent être ajoutés ou remplacés en modifiant les zones ou le système à partir du menu de l'installateur.


Dans cette section

Paramètres et options de contrôle	37
Configuration d'une zone à plusieurs pièces	37
Ajout et remplacement de composants d'un système existant	38

Paramètres et options de contrôle

Une fois que vous avez effectué ces étapes, vous êtes prêt à utiliser evohome. Le guide d'utilisation contient toutes les instructions vous permettant de personnaliser les réglages du thermostat evohome.

Vous avez également la possibilité d'ajuster les paramètres de votre thermostat evohome afin qu'ils correspondent exactement aux conditions requises par le système de chauffage. Ils sont disponibles à partir du menu de l'installateur.

- ❶ Sur le thermostat evohome, appuyez sur "Réglages" pendant 3 secondes
- ❷ Appuyez sur l'encoche verte 
- ❸ Appuyez sur RÉGLAGES DES PARAMÈTRES et sélectionnez le paramètre que vous souhaitez régler :
 - Étalonnage sonde interne
 - Cycles/heure
 - Temps marche mini
 - Mise en sécurité
 - Optimisation
 - Paramètre eau chaude

Retrouvez plus de renseignements à propos de ces paramètres sur

www.getconnected.honeywellhome.com

Configuration d'une zone à plusieurs pièces



Une zone à plusieurs pièces ne prend pas en charge les sondes de température à distance séparées (par exemple, DTS92).

La température de la pièce est détectée par les têtes de radiateur.

evohome vous permet de créer une zone à plusieurs pièces (par exemple, une chambre) qui seront contrôlées en même temps sous la forme d'un groupe. En effet, il laisse toutes les têtes de radiateur liées à cette zone mesurer la température de la pièce et contrôler un radiateur de manière indépendante. De cette manière, vous pouvez retrouver les têtes de radiateur dans chaque pièce sans que celles-ci soient contrôlées par une seule sonde de température comme dans le cas d'une zone à une seule pièce.

Pour créer une zone à plusieurs pièce :


- Ajoutez une nouvelle zone et liez les têtes de radiateur pour toutes les pièces. Dans le menu des paramètres, sélectionnez la zone à plusieurs pièces.
- ou
- Allez dans Configuration de la zone et modifiez les paramètres de la zone. Les têtes de radiateurs ayant déjà établie une liaison avec cette zone vont désormais fonctionner de manière indépendante.

Ajout et remplacement de composants d'un système existant




Si l'ancien produit n'est pas nécessaire dans le système, pensez à le débrancher car il se peut qu'il essaye tout de même de communiquer avec le système.

Pour ajouter ou remplacer l'appareil d'une zone comme un Tête de radiateur sans fil ou Sonde de température d'ambiance sans fil

- 1 Sur le thermostat evohome, appuyez sur "Réglages" pendant 3 secondes
- 2 Validez à l'aide de la touche verte 
- 3 Appuyez sur RÉGLAGES DE LA ZONE
- 4 Sélectionnez le nom de la zone
- 5 Appuyez sur LIAISON APPAREIL RF, puis suivez les instructions de liaison d'un nouvel composants.

Pour remplacer l'appareil d'un système comme un module relais de chaudière, une vanne du système ou un composant d'eau chaude

- 1 Sur le thermostat evohome, appuyez sur "Réglages" pendant 3 secondes
 - 2 Validez à l'aide de la touche verte 
 - 3 Appuyez sur MODULES SYSTÈME
 - 4 Sélectionnez le type d'appareil, puis suivez les instructions de liaison d'un nouvel composants.
-

Annexe

Schémas de câblage et du système de chauffage

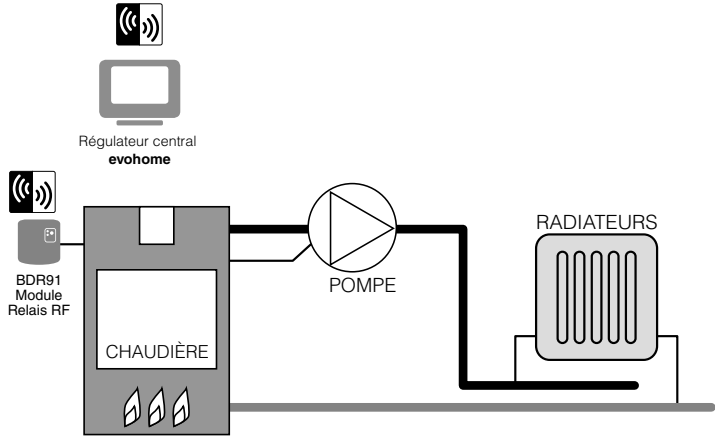
Dans cette section

Exemple de systèmes evohome	40
Informations relatives à la sécurité	44
Caractéristiques techniques du thermostat evohome	45

Exemple de systèmes evohome

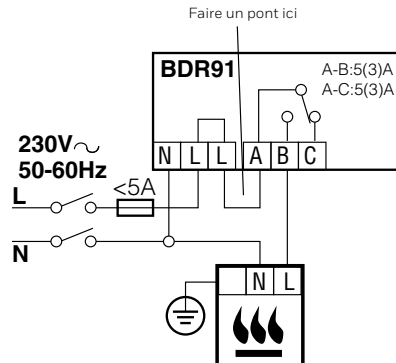
Zone unique ou action du thermostat

Le contrôleur evohome est la sonde de température pour toute l'installation qui est contrôlée aux mêmes horaires et températures. Ce système comprend également une connectivité sans fil, qui est disponible pour toute les configurations.



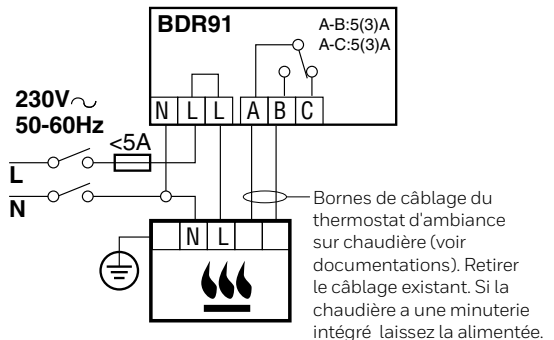
Chaudière électrique 230 Vac

Câblage d'une chaudière électrique.
Alimentation de la chaudière par le relais



Chaudière à alimentation permanente

À utiliser avec les chaudières à alimentation permanente (Chaudières les plus courantes) veuillez vérifier la documentation du fabricant. Peut être utilisé pour les chaudières avec entrées de thermostat d'ambiance basse tension ou 230 Vac.

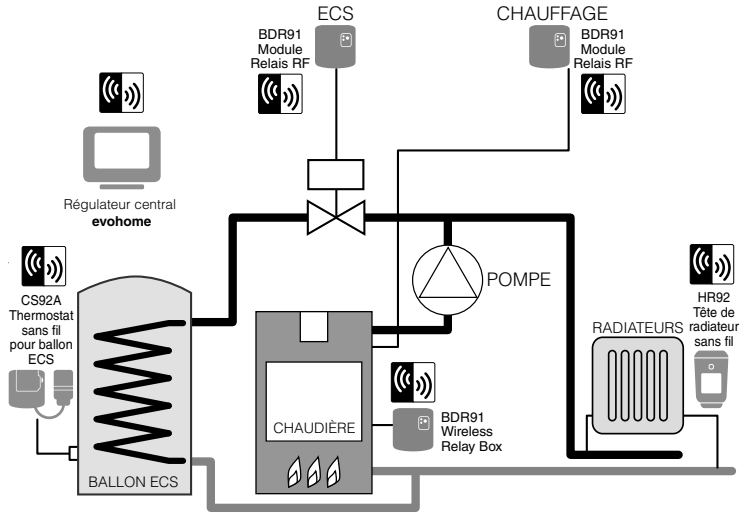


Exemple avec 2 Vannes de zone 2 voies V4043

Il y a deux vannes de zone - une pour l'eau chaude sanitaire stockée, une pour le chauffage central. Le contrôleur evohome est la sonde d'ambiance pour toute l'installation. Les vannes s'ouvrent en cas de besoin et la chaudière fonctionne via un boîtier de jonction filaire.

!

Si un système a été configuré et qu'un boîtier relais sans fil a une nouvelle fonction, la liaison du boîtier relais doit être effacé sinon il continuera de fonctionner selon son réglage initial.



!

Si vous connectez une vanne deux zone a un ballon sans événement connexion pour un high

La phase doit être coupée lorsque l'on atteint la limite haute de température dans le ballon.

Vanne de zone 2 voies

V/J : câble de terre Vert/Jaune

BL : neutre bleu (moteur)

MA : phase marron (moteur)

GR : gris pour contact de

fin de course (s'il est

utilisé) alimentation

électrique permanente

orange pour contact

de fin de course (s'il est

utilisé). Dans un système

câblé classique, cette

disposition alimente la

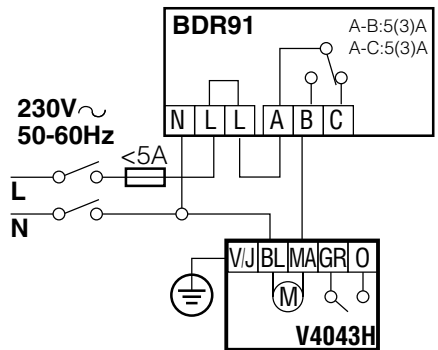
chaudière. Lorsqu'un

module relais de chaudière

sans fil est installé,

l'interrupteur d'extrémité

n'est pas nécessaire



Exemple de systèmes evohome

Connexion d'un Module OpenTherm RF

Module OpenTherm RF pour contrôler une chaudière

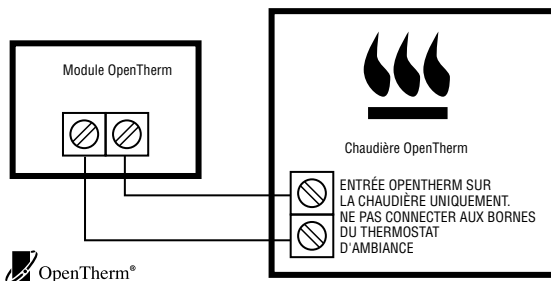
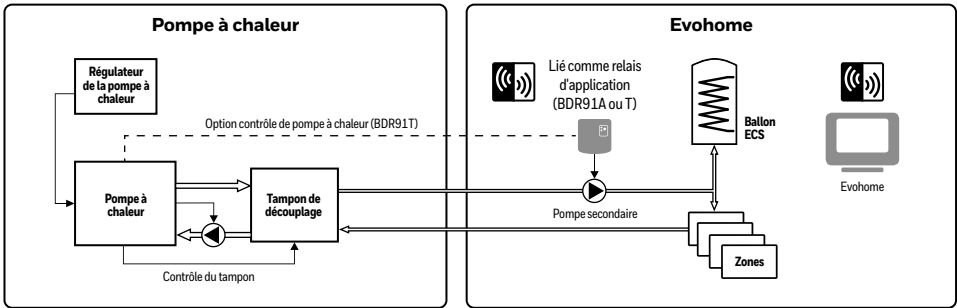


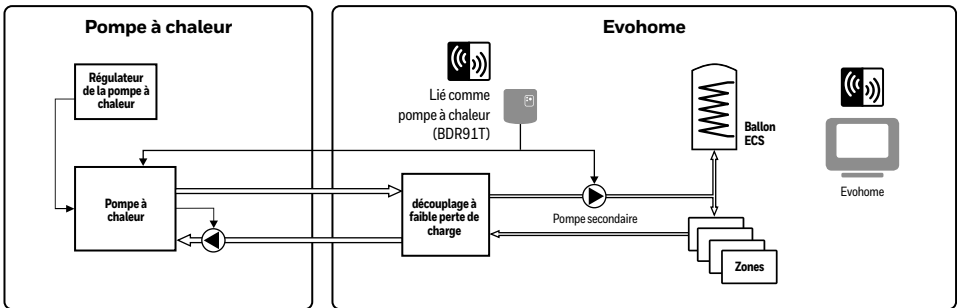
Schéma de principe Pompe à chaleur

Le BDR91T peut désormais être utilisé pour contrôler des chaudières ou des pompes à chaleur. Le diagramme montre quand il doit être lié comme pompe à chaleur pour augmenter la plage de paramètres de réglage.

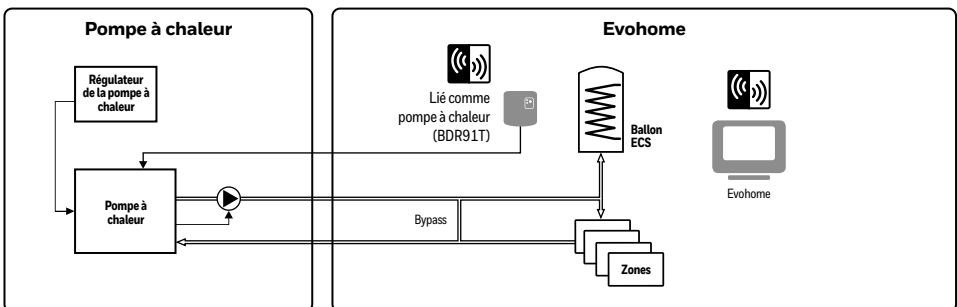
Pompe à chaleur avec bouteille de découplage - commande séparée



Pompe à chaleur avec bouteille de découplage à faible perte de charge - commande intégrée



Contrôle direct - à utiliser avec précautio



*Toujours consulter les recommandations des fabricants des appareils pour le paramétrage et l'intégration

Informations relatives à la sécurité

Emplacement de l'appareil

Pour obtenir les meilleures performances, il convient d'installer evotouch dans un lieu dégagé étant donné qu'il s'agit d'un appareil à radiofréquence. Maintenez une distance d'au moins 30 cm avec tout autre objet métallique, y compris des boîtiers muraux et d'au moins 1 mètre de tout autre appareil électrique (exemples : poste radio, téléviseur, ordinateur personnel, etc.). Ne le placez pas sur des boîtiers muraux métalliques.

Pour obtenir des performances optimales de contrôle de la température, n'installez pas evotouch à proximité d'une source de chaleur ou de froid (exemples : cuisinière, lampe, radiateur, entrées de porte, fenêtres).

Avis de non responsabilité

Ce produit, sa documentation et son conditionnement, sont protégés par divers droits de propriété intellectuelle appartenant à Resideo Inc. et à ses filiales en vertu des lois du Royaume-Uni et d'autres pays. Ces droits de propriété intellectuelle et de propriété peuvent inclure des demandes de brevets, des dessins ou modèles enregistrés, des dessins ou modèles non enregistrés, des marques déposées, des marques non déposées et des droits d'auteur.

Resideo se réserve le droit de modifier sans préavis le présent document, le produit et ses fonctionnalités. Le présent document remplace toutes les instructions des précédentes versions et s'applique uniquement au(x) produit(s) décrit(s).

Ce produit a été conçu pour être utilisé avec les applications mentionnées en détails dans le présent document. Pour toute utilisation sortant du cadre des instructions décrites dans le présent document, veuillez contacter Resideo pour obtenir plus de renseignements. La société Pittway Sarl ne peut être tenue responsable d'une utilisation incorrecte du ou des produits décrits dans le présent document.

VEUILLEZ RESPECTER VOTRE ENVIRONNEMENT !

Veillez à éliminer ce produit et tout emballage ou documentation de manière adéquate.



Directive DEEE 2012/19/EC

Directive relative aux déchets d'équipements électriques et électroniques

- À la fin du cycle de vie du produit, éliminer l'emballage et le produit par le biais d'un centre de recyclage adéquat.
 - Ne pas jeter l'appareil avec les déchets ménagers.
 - Ne pas brûler le produit.
 - Retirer les piles.
 - Éliminer les piles conformément aux exigences légales de votre pays et ne pas les jeter avec les déchets ménagers.
-

Caractéristiques techniques du thermostat evohome

Électrique

Support mobile avec câble d'alimentation	Tension alternative d'entrée : 100-240V~ 50/60Hz 0,2A Tension continue de sortie : +5V --- 1A
Support mural avec alimentation	Tension alternative d'entrée : 230V~ ±10% Tension continue de sortie : 4V --- ±0,2V, max 2,6W
Tension continue d'entrée de la sonde de température	5V --- ±0,2V, max. 2,6W
Longueur (max) du câble de basse tension	10m, 1,0mm ² ; 5m, 0,5mm ²
Type de pile (rechargeable)	Type AA 1,2V NiMH 2000-2400mAh

Communication RF

Bande RF	ISM (868,0—870,0) MHz, Catégorie du récepteur 2
Portée de communication RF	30m dans un environnement d'habitations résidentielles
Wireless LAN	IEEE 802.11b,g,n (2.400-2.485 GHz)

Normes environnementales et d'utilisation

Température de fonctionnement	0 à 40°C
Température de stockage	-20 à +50°C
Humidité	10 à 90 % d'humidité relative sans condensation
Indice de protection IP	IP30

Mécanique

Dimensions	136 x 93 x 20mm (l x H x P)
------------	-----------------------------

evohome

www.getconnected.honeywellhome.com



resideo

Pittway Sarl, Z.A. La Pièce 4,
1180 Rolle, Switzerland

www.resideo.com

Country of origin : UK

© 2020 Resideo Technologies, Inc. All rights reserved.

The Honeywell Home trademark is used under license from Honeywell International Inc.

This product is manufactured by Resideo Technologies, Inc. and its affiliates.

32303499-001 C